

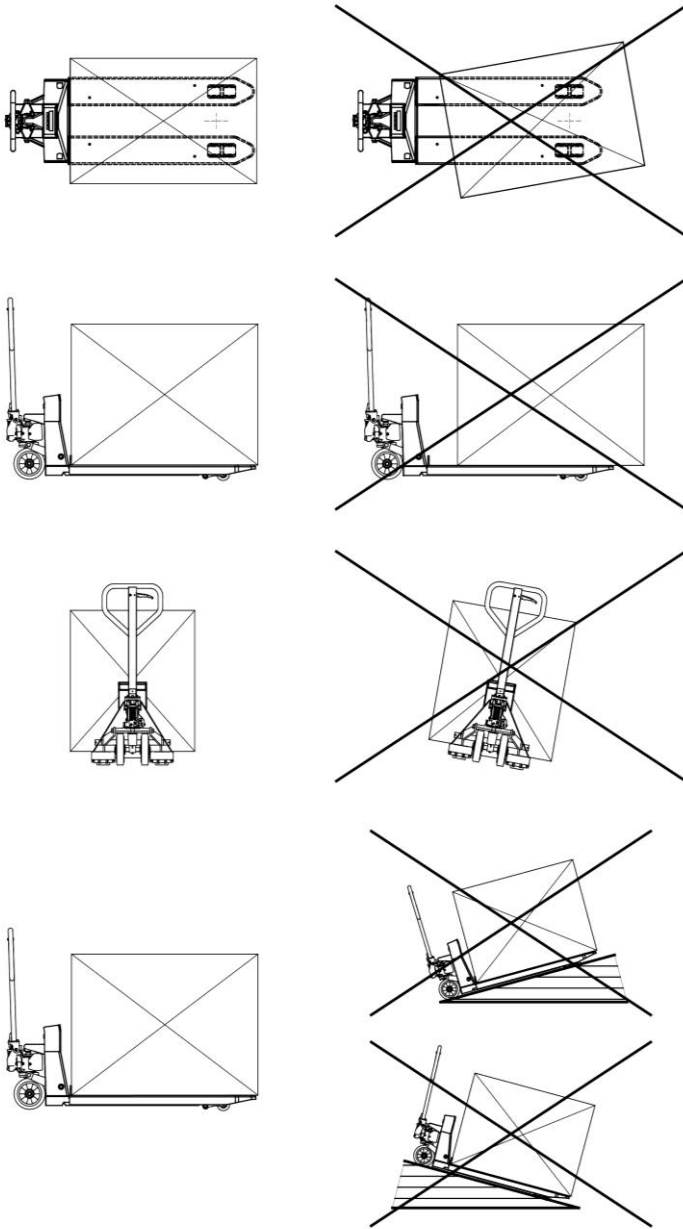
Bruger- og vedligeholdelsesvejledning

Linde M25 Scale+

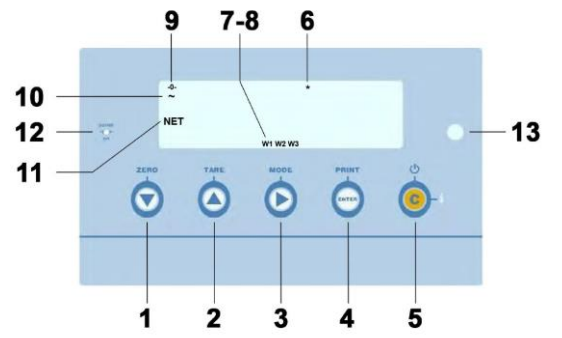


ncnielsen

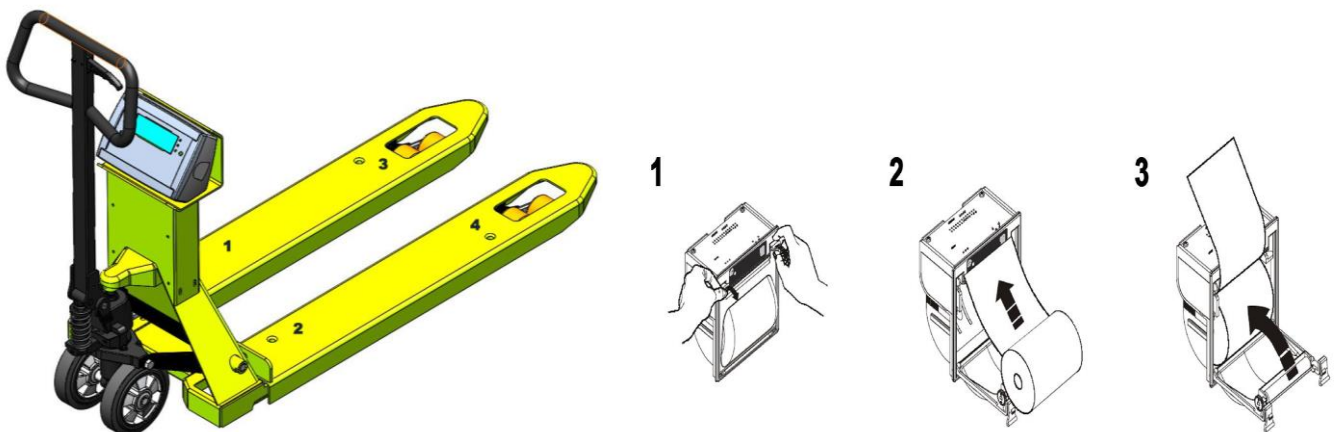
A

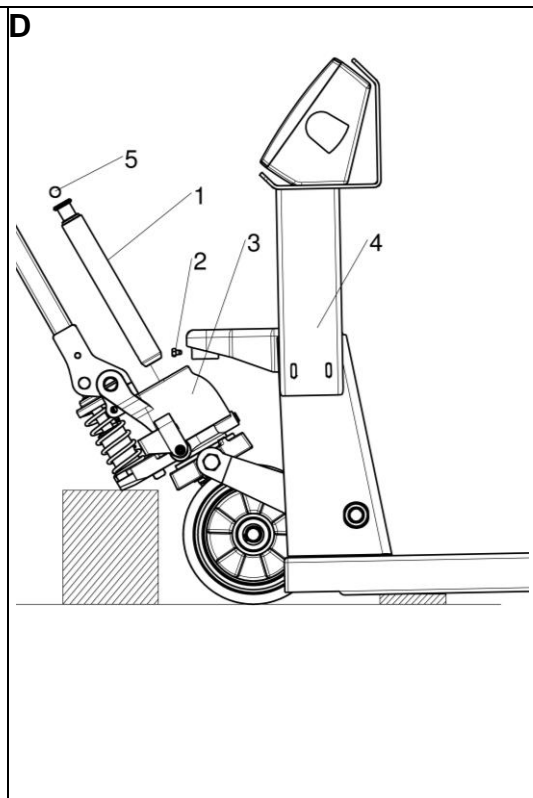
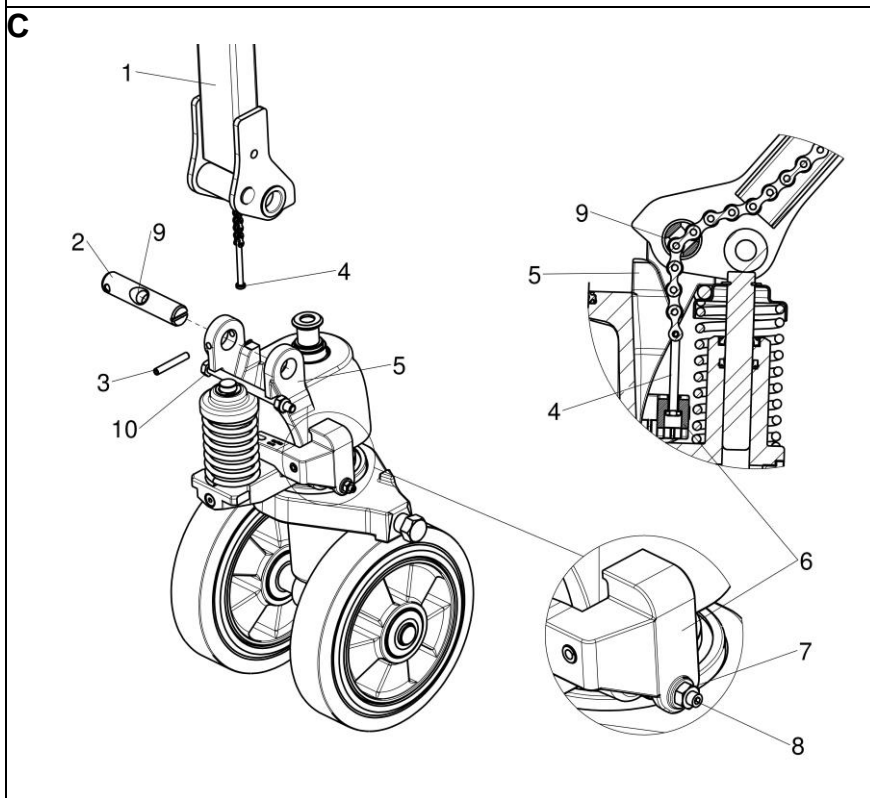
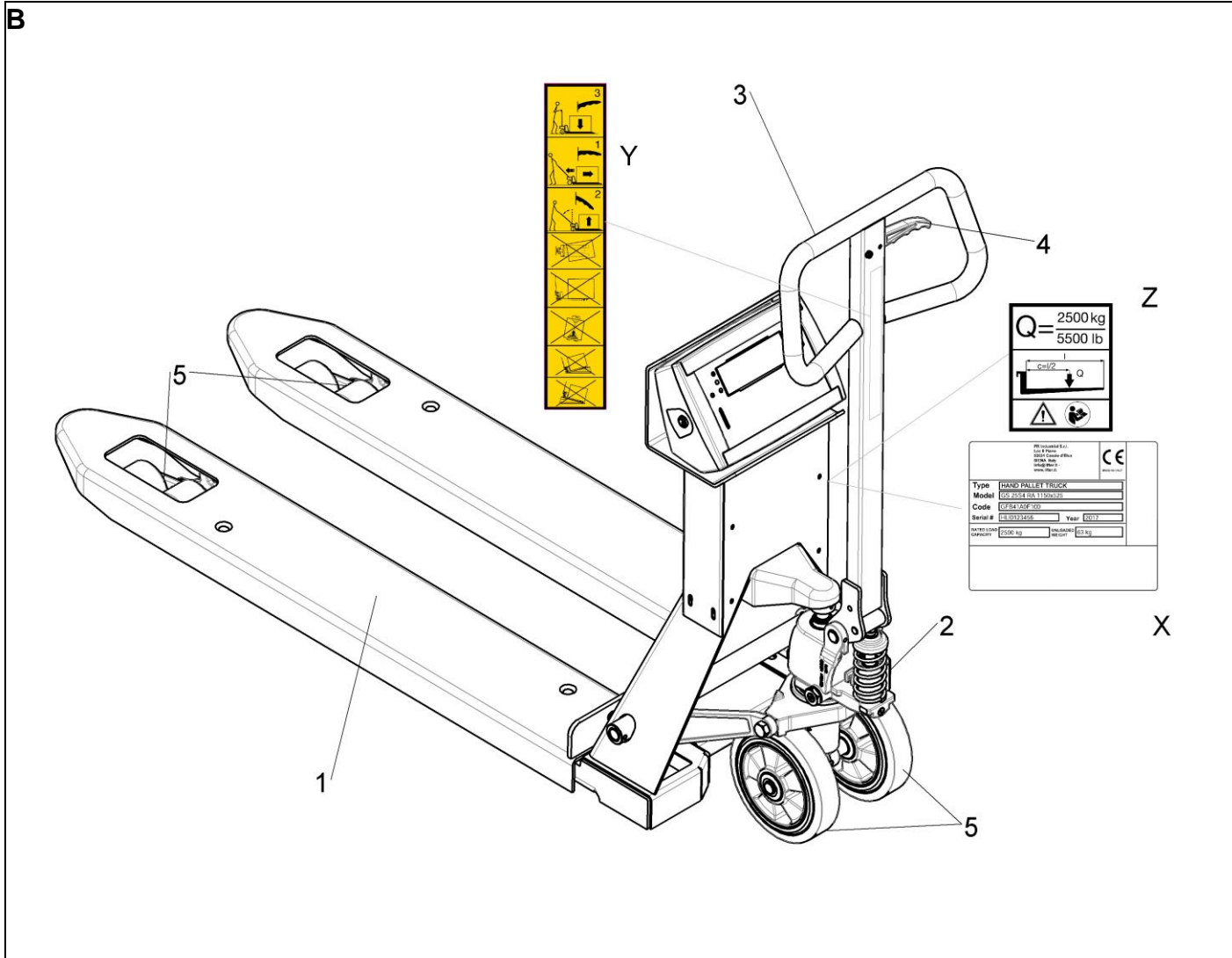


9

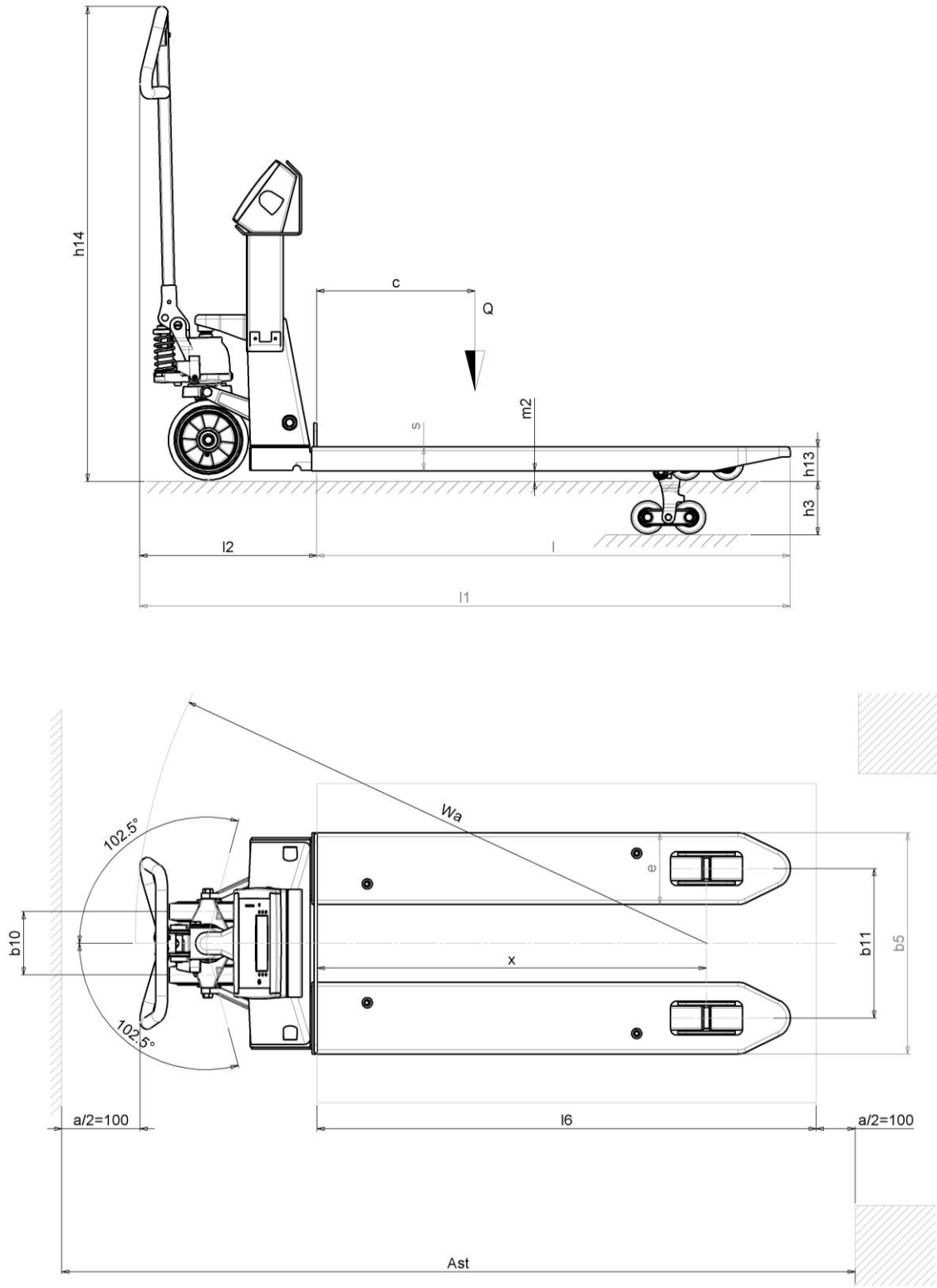


10





E



TEKNISKE EGENSKABER

BESKRIVELSE			PR INDUSTRIAL	PR INDUSTRIAL	PR INDUSTRIAL	
			GS/P	GS/P GODKENDT CE-M	GS/P INOX	
1.1	FABRIKANT					
1.2	MODEL					
1.3	FREMDRIFT		MANUEL	MANUEL	MANUEL	
1.4	STYRESYSTEM		ESKORT	ESKORT	ESKORT	
1.5	KAPACITET	Q kg	2500	2500	2500	
1.6	TYNGDEPUNKT	c mm	600	600	600	
1.8	LASTHJULAKSENS AFSTAND FRA GAFFELBASE		x mm	975,5	975,5	
1.9	TRIN	y mm	1250	1250	1250	
VÆGTE	2.1	VÆGT I DRIFT MED BATTERI (jfr. linje 6.5)		117	117	120
	2.2	AKSEBELASTNING MED LAST, FORAN/BAGPÅ		781/1836	781/1836	780/1840
	2.3	AKSEBELASTNING UDEN LAST, FORAN/BAGPÅ		71/46	71/46	72/48
STEL/HJUL	3.1	DÆK		P/P	P/P	NE/NE
	3.2	FORHJULSDIMENSIONER (Ø x bredde)		200x55	200x55	200x50
	3.3	BAGHJULSDIMENSIONER (Ø x bredde)		82x60	82x60	82x60
	3.4	SIDEHJULSDIMENSIONER (Ø x bredde)		-	-	-
	3.5	ANTAL HJUL (x=TR/ÆK) FORAN/BAGPÅ		2/4	2/4	2/4
	3.6	BAGHJULSVIDDE	b ₁₀ mm	155	155	155
	3.7	BAGHJULSVIDDE	b ₁₁ mm	375	375	375
DIMENSIONER	4.4	LØFTEHØJDE		h ₃ mm	115	115
	4.9	STYRESTANGENS HØJDE I KØREPOSITION MIN/MAX		h ₁₄ mm	710/1185	710/1185
	4.15	HØJDE VED SÆNKEDE GAFLER		h ₁₃ mm	90	90
	4.19	TOTALLÆNGDE		l ₁ mm	1596	1596
	4.20	MOTORVOGNSLÆNGDE		l ₂ mm	411	411
	4.21	TOTALBREDDER		b ₁ mm	555	555
	4.22	GAFFELDIMENSION		s/e/l mm	60/180/1185	60/180/1185
	4.25	GAFFELBREDDER		b ₅ mm	555	555
	4.32	FRIHØJDE (VED HALVT TRIN)		m ₂ mm	30	30
	4.34	PLADSKRAV VED OPMAGASINERING AF PALLE PÅ 800x1200 PÅ LANGS		A ₃₁ mm	2085	2085
	4.35	DREJERADIUS		W _a mm	1426	1426
YDEL SER	5.2	LØFTEHASTIGHED, MED/UDEN LAST		slagtifælde	12/12	12/12
	5.3	SÆNKEHASTIGHED, MED/UDEN LAST		m/s	0,06/0,02	0,06/0,02
VÆRDI/VÆGTE	6.4	BATTERISPÆNDING, NOMINEL KAPACITET		V/Ah	6/4	6/4
		DISPLAY			Flydende krystaller/6 tal 25mm	
		MALEENHED		kg/lb		kg/lb
		FUNKTIONER			Tara/Auto-off/Sumtaeller væegt/Styktaeller	
		AUTONOMI		timer	50	50
		PRÆCISION		% af fuld udslag	0,05	0,05
		VEJECCELLER		n.	4	4
		DELING		kg	0,5	1
		PRINTEREN			O	O

P=Polyuretan, NE=Nylon Extra, O=Option

OVERSÆTTELSE AF DEN ORIGINALE BRUGSANVISNING - INTRODUKTION (2.2)

Samtidigt med at vi takker Dem for købet af denne gaffel-truck, vil vi gerne gøre Dem opmærksom på nogle aspekter af denne håndbog:

- den forhåndenværende bog giver nyttige anvisninger for den korrekte funktion og vedligeholdelse af den gaffel-truck som bogen henviser til; det er derfor absolut nødvendigt at være meget opmærksom på alle de paragraffer der illustrerer den letteste og mest sikre måde at arbejde med maskinen;
- den forhåndenværende bog skal anses for at være en nødvendig tilhørende del af maskinen og skal bilægges i købsøjeblikket;
- denne publikation, eller dele af den, må ikke optrykkes uden skriftlig tilladelse fra Konstruktør-firmaet;
- alle de oplysninger som gengives her er baseret på de disponible fakta i trykkeøjeblikket; Konstruktør-firmaet forbeholder sig ret til at foretage ændringer på egne produkter på et hvilket som helst tidspunkt, uden forhåndsmeddelelse og uden at ifalde nogen sanktion. Det tilrådes derfor altid at undersøge eventuelle fornyelser. Den ansvarshavende for brug af maskinen skal forsikre sig overholdelse af alle de sikkerhedsforanstaltninger som er i kraft i det land hvori maskinen bruges, og han/hun skal derudover også forsikre sig at den kun bruges til de formål som den er tilsigtet, og at enhver faresituation for brugeren undgås.

FØR FØRSTE BRUG (15.4)

Hvis anhængertrækket ikke sidder på traileren ved levering på grund af transportbehov, skal det monteres og styrestangen skal justeres i henhold til følgende anvisninger, inden traileren tages i brug.

Montering af styrestangen (fig. C):

- Sæt styrestangen (1) på pumpeenheden (5) med stiften (2) og stikket (3), der følger med i pakken. Når styrestangen sættes på pumpen, skal du sørge for at enden af kæden (4) stikkes gennem det rigtige hul i stiften (9)
- Drej stangen (1) lidt, og træk låsepinden (10) ud af fjederen i styrehuset
- Sæt kædens ende (4) på den nedadgående pedal (6). Drej den lidt, så kæden kan sættes på og sørg for, at enden kommer helt ind i den nedadgående pedal (6), som vist i på billedet

ADVARSEL: Fjern ikke låsestiften (10) før montering af styrehuset (1).

Justering af styrehåndtaget (fig. C):

- Sæt styrehåndtaget på 2 - Løft - og hæv gaffelene helt op med anhængertrækket, som vist i afsnittet STYREKNAPPER
 - Sæt styrehåndtaget på 1 - Transport
 - Sørg for, at anhængertrækket er lodret (1)
 - Løsn låsemøtrikken (7) og drej langsomt justeringsskruen med uret (8), indtil gafflerne sænkes
 - Når gafflerne sænkes, skal du dreje skruen (8) halvanden omgang mod uret, og derefter stramme låsemøtrikken (7)
 - Sørg for, at styrehåndtaget er på 1 - Transport - hverken bevægelse, løft eller sænkning af gafflerne sker på nogen af anhængertrækkets positioner
 - Sørg for, at styrehåndtaget er på 3 - Sænkning - sænkning af gafflerne sker på nogen af anhængertrækkets positioner
- ADVARSEL: Brug ikke traileren før alle ovenstående handlinger og bekræftelser er udført.

KONTROL FØR HVERT BRUG

Hver gang før traileren bruges, skal du kontrollere, at den er i sikker stand til brug, især:

- Kontroller, om der er nogen misformninger, synlige skader eller slid på rammen
 - Sørg for, at alle skruerne er spændt ordentligt
 - Se, om hydraulikpumpen er utæt
 - Sørg for, at styrehåndtaget og hydraulikenheden fungerer korrekt på alle tre funktioner: Transport, løft og sænk (se afsnit BETJENING AF TRAILEREN)
 - Se alle ruller og hjulene efter for slidtage
 - Sørg for, at navn- og sikkerhedspladen er til stede, og at oplysningerne kan læses. Manglende, beskadigede eller ulæselige plader skal udskiftes før brug
 - Anmeld alle skader, fejl eller problemer til indehaveren
- ADVARSEL: Traileren må ikke bruges, før alle ovenstående handlinger og bekræftelser er udført, eller hvis der findes skader, fejl eller problemer

BRUGSVEJLEDNING (18.7)

Denne gaffel-truck er udviklet til løftning og transport af last på paller eller beholdere, anbragt på flade og jævne gulvbelægninger med passende modstanddygtighed.

DET ER STRENGT FORBUDT AT BRUGE TRAILEREN PÅ SKRÅ UNDERLAG ELLER PÅ OVERFLADER, DER IKKE ER HÅRDE, SOLIDE OG I STAND TIL AT BÆRE DEN SAMLEDE VÆGT AF TRAILEREN OG DENS LAST. HVIS DISSE OPLYSNINGER IKKE OVERHOLDES, KAN DET FØRE TIL I MATERIALESKADE OG/ELLER ALVORLIG PERSONSKADER ELLER DØDFALD

Ved brug af maskinen skal de følgende forholdsregler OVERHOLDES MEGET NØJE:

- 1) Last ALDRIG gaffel-trucken ud over dens højeste bæreevne der er angivet på plade "Z" (ill.B); en begrænsende anordning beskytter maskinen mod overlaster
- 2) Ill."A" forklarer hvordan lasten skal placeres på gafflerne af trucken for ikke at foranledige farlige situationer
- 3) Det er forbudt at bruge maskinen i områder med fare for brand eller eksplosioner
- 1) Last ikke på gafflerne når disse er også kun delvist hævede
- 5) Temperatur ved brug -12°C/+50°C (-30°C/+50°C GS/X-I)
- 6) Inden påbegyndelse af arbejde skal man forsikre sig at gaffel-trucken fungerer perfekt
- 7) Al transport af fødevarer, som er i direkte kontakt med trucken, er forbudt.
- 8) Undlad at anvende maskinen til uhensigtsmæssige formål såsom: Opvarmning af rum med den varme, motoren udsender mm.

Identifikations-pladen "X" (ill.B) kan sammenfattes således:

Model = MODEL

Code = CODE

Serial# = SERIENUMMER

Year = KONSTRUKTIONS-ÅR

RATED LOAD CAPACITY = HØJESTE BÆREEVNE

Tabel "X" (ill.B) angiver maskinens egenvægt.

Konstruktør-firmaet antager sig ingen byrde eller ansvar over for skader eller uheld forårsaget af skødesløshed, ikke originale reservedele eller utilsigtet brug af maskinen.

STYRING (19.5)

Ved styringsbetjeningen af maskinen forefindes der en styrestang der kan indstilles i 3 positioner, som det angives på plade "Y" (ill.B)

POS : -3- for oven = sænkning

POS : -1- i midten = transport

POS : -2- for neden = løftning

VEDLIGEHOLDELSE (20.17)

Udskiftninger må kun udføres af specialiseret personale, der er udpeget af gaffeltruckens producent.

Vedligeholdelsen skal udføres af specialiseret personale. Gaffeltruckens skal gennemgå et generel eftersyn mindst en gang om året. Efter hver vedligeholdelse, skal maskinen og sikkerhedsanordningerne kontrolleres. Gaffeltruckens skal gennemgå periodiske eftersyn, for at undgå nedetid og for ikke at udsætte personalet for farlige situationer!

Det er forbudt at tilføje ændringer på maskinen og ligeledes at bruge denne når den ikke længere overholder sikkerhedskriteriet. Efter reparation skal de afmonterede enkeltdele og affaldsprodukter fjernes under overholdelse af sikkerhedsforanstaltninger og under hensyntagen til miljøet. Det er forbudt at bruge letantændelige produkter til rengøring af maskinen.

De reservedele som Konstruktør-firmaet leverer, er de eneste der kan godtages som erstatningsdele.

A) SÆNKINGSJUSTERING (se ill. C):

Se afsnit Justering af styrehåndtaget.

B) OLIEKONTROL:

Kontroller, at oliemængden i tanken er tilstrækkelig til at udføre gaffelens samlede løft. Hvis den maksimale løftehøjde er mindre end 200 mm, er hydraulikolieniveauet for lavt.

C) OLIEFYLDNING (se ill. D):

- Sænk gafflerne helt.

- Afmonter skruen (2), og vip hydraulikpumpen (3) bagud ud af chassiset (4).

- Afmonter kuglen (5) og stempelstangen (1) for at få adgang til hydraulikpumpens oliekammer.

- Kontroller oliemængden, og påfyld om nødvendigt 0,25 l

- Aktiver betjeningsgrebet til "sænkning" på styrepinden, og indsæt stempelstangen i hydraulikpumpen. Sæt kuglen tilbage på stempelstangen.

- Vip hydraulikpumpe tilbage i chassiset, og fastgør den vha skruen (2).

- Udfør en funktionstest.

Skift olie hver 12 måneder. **Brug hydraulisk olie, undtagen motor og bremse-olie. OLIE-TYKTFLYDENHED 46 cSt ved 40° C ; TOTAL VOLUMEN 0.25 l.**

BRUGSVEJLEDNING TIL VÆGT INDIKATOREN

Palleløfterens vægtsystem består af 4 laste celler og et LCD digitalt display med 6 felter (højde 6mm) som gør det muligt at visualisere op til 6000 divisioner med en opløsning af 0.5kg (0.5lb).

FOR AT TÆNDE anlægget skal man trykke og holde C-knappen nede indtil de 6 kontrollamper tænder og herefter slippe knappen. På displayet vises:

"XX.YY" – Angiver versionen af den installerede software.

"bt X" - Hvor X er et ciffer mellem 0 og 9, der angiver batteriets ladetilstand. Hvis instrumentet er tilsluttet strømforsyningen, vises meddelelsen "PoWer". Ved at trykke på tasten >0< et kort øjeblik, når navnet på versionen vises på displayet, vil indikatoren i rækkefølge vise:

"CloCK" – Denne indikator registrerer automatisk om der er tilsluttet et kort med dato og klokkeslæt.

02.01- Hvor 02 angiver anlægstypen, 01 angiver versionen af den måletekniske software.

"XX.YY.ZZ" – Angiver versionen af den installerede software.

"DFW03" – Det er navnet på den installerede software.

"bt X" - Hvor X er et ciffer mellem 0 og 9, der angiver batteriets ladetilstand.

"-K- X.YY" - Hvor K identificerer tastaturtype: K=0 tastatur med 5 taster, "X.YY" – Er versionen på den installerede software.

Efterfølgende vises volumen og mindste vægtinterval, der er programmeret og herefter udfører anlægget en nedtælling i forbindelse med autokontrol og forvarmning. Til sidst vises meddelelsen "hi rES" ("hi rES" og efterfølgende "inPrint", hvis der er installeret en printer). Efter nogle sekunder viser displayet meddelelsen ZERO, hvis vægtplatformen er tilsluttet og installeret korrekt og er klar til vejning. FOR AT SLUKKE anlægget skal man trykke på C-knappen og holde den nede indtil meddelelsen "Off" vises på displayet. Et separat kredsløb slukker automatisk for anlægget, hvis der ikke er vægtbelastning på og hvis det ikke anvendes i mere end 5 minutter. Den automatiske slukning fungerer IKKE, hvis der findes last på vægten. KONTROLPANELET på denne palleløfter med vægt er vist i figuren "9" og de forskellige betjeningsknappers funktion er beskrevet i det følgende:

- ZERO-tast (ref.1): er brugt til at justere balancen når palleløfteren er uden gods og når displayet viser en værdi omkring nul. (For at bruge ikke justerede værdier, brug TARE-tast). Dette betyder også at det er muligt at nulstille de negative tare-værdier. Hvis palleløfteren er nulstillet rigtigt lyser "O" LED lampen (ref.9).

- TARE-tast (ref.2): når denne tast presses, nulstilles vægten af gods set placeret på palleløfteren. Når en tare er indskrevet lyser "NET" LED lampen (ref.11).

- MODE-tast (ref.3): aktiveres i henhold til den valgte funktion (Standard, Netto/Brutto, Sumtæller og Styktæller) i TEKNISKE OPSÆTNING .

- ENTER/PRINT-tast (ref.4): denne tast er for at bekræfte af sende data til printeren hvis den bruges.

- C - ON/OFF-tast (ref.5): tænd/sluk-knap.

LED Lysene viser funktions status af instrumentet:

- FUN lys (ref.6): hvis det lyser, betyder det at enhedstælleren virker.

- kg W1 lys (ref. 8): hvis indikatorlyset er tændt, angives den aktuelle vægtenhed, samt at udstyret befinder sig i første fase af vejningen.

- kg W2 lys (ref. 7): hvis indikatorlyset er tændt, angives den aktuelle vægtenhed, samt at udstyret befinder sig i anden fase af vejningen.

- O lys (ref.9): hvis det lyser, betyder det at systemet er fuldstændig nulstillet.

- ~ lys (ref.10): hvis det lyser, betyder det at gods set ikke er stabilt.

- NET lys (ref 11): hvis det lyser, betyder det at tare er husket.

- Strømindikator (ref.12): Hvis lampen lyser, er der tilsluttet en ekstern strømforsyning. Stikket til batteriopladning findes på venstre side af displayet.

- Kontrollampe for infrarødt signal (ref.13): Sensor til registrering af infrarødt signal (ekstraudstyr).

Denne kontrollampe har flere ekstra funktioner, ud over de grundlæggende vejefunktioner i kg eller lb med fratrækkelse af taravægt. For at vælge den ønskede ekstra funktion, skal man åbne TEKNISKE OPSÆTNING.

Tænd for anlægget på C-knappen og tryk på TARE én gang, mens opstartsmeddelelsen vises eller under nedtællingen: På displayet vises der et kort øjeblik efter meddelelsen "- TYPE -".

I TEKNISKE OPSÆTNING har anlæggets betjeningsknapper følgende funktioner:

ZERO: gør det muligt at blade frem i de forskellige programmeringstrin. Ved indtastning af en numerisk værdi, mindskes det valgte ciffer (blinkende). Når man har valgt et trin i programmeringen, er det muligt at blade frem i konfigurationen.

TARE: gør det muligt at blade tilbage gennem de forskellige programmeringstrin. Ved indtastning af en numerisk værdi, øges det valgte ciffer (blinkende). Når man har valgt et trin i programmeringen, er det muligt at blade tilbage i konfigurationen.

MODE: til hurtig åbning af første menu i OPSÆTNINGEN, eller et programmeringstrin, i første parameter. For indtastning af en numerisk værdi, skal man vælge det ciffer der skal ændres (blinkende).

ENTER/PRINT: dobbelt funktion: "Åbner" det valgte programmeringstrin og gemmer de ændrede indstillinger samt fortsætter til næste trin.

C: afslutter et programmeringstrin uden at gemme eventuelle ændringer. Hvis man ikke befinder sig i et programmeringstrin, afsluttes opsætningen. Hvis der er udført ændringer, bliver man spurgt om de skal gemmes (på displayet vises meddelelsen "SAVE?"). Ved tryk på ENTER gemmes indstillingerne, og ved tryk på C afsluttes opsætningen uden at gemme eventuelle ændringer. Ved indtastning af en numerisk værdi, nulstilles den viste værdi hurtigt. Tryk på tasterne ZERO eller TARE for at komme gennem de forskellige programmeringstrin og frem til "F.ModE". Tryk på tasten ENTER for at bekræfte adgang til den følgende menu, gå ind under punktet "FunCt." og kød frem og tilbage med tasterne ZERO og TARE gennem de tilgængelige konfigurationer; herefter lagres en af de følgende tilgængelige ekstrafunktioner med tasten ENTER.

- STANDARD (Std): Funktion til simpel visning. Ved tryk på MODE udføres en omregning mellem kg/lb og omvendt. Den anvendte måleenhed vises af den pågældende kontrollampe.

- NETTO/BRUTTO (ntGS): Funktion til simpel visning med MODE, som udfører skift mellem netto/brutto. Hvis der er indtastet en taravægt, vil der i ca. 3 sekunder, når der trykkes på MODE, blive vist bruttovægten på displayet, samtidig med at kontrollampen NET lyser.

BEMÆRK: Under visning af bruttovægten, kan man ikke udskrive.

- SUMTÆLLER AF VANDRET VÆGT (tot 0): Gør det muligt at få vist vægtsummen og angive det progressive antal ved lidt efter lidt at tage vægten af palleløfteren. Ved hver vejning gemmer anlægget værdien og summen af de forrige vejninger og nulstiller displayet. Når sumtællerfunktionen er valgt, både vandret og lodret, bliver man bedt om at indtaste den ønskede type sumtæller: Normal ("norM.t") eller hurtig ("FAS.t") eller automatisk ("Auto"). Ved normal anvendelsesmåde vises nummeret på vejningen samt den totale akkumulerede vægt ved hver sammentælling. Ved hurtig anvendelsesmåde vises kun teksten "-tot-", og i automatisk den faste vægt (med automatisk fastsættelse af vægten) og teksten "-tot-" vises. I alle tre tilfælde går udskrift igang. I fasen "Max.tot" kan der indtastes det maksimale antal sammentællinger, og efter disse automatisk udskrive totalen (d.v.s. uden at trykke på tasten ENTER. Indtast en værdi mellem 0 og 63, ved indtastning af værdien 0 deaktiveres funktionen). Hvis man forsøger at lægge summen sammen uden printerne er tændt, viser displayet meddelelsen "noPrnt" og sammenlægningen udføres ikke. Hver gang man ønsker at summere den angivende vægt, skal man trykke på MODE (Ved automatisk anvendelsesmåde udføres sammentællingen og udskriften automatisk). For at undgå fejl i summeringen, aktiveres tasten MODE kun én gang. Tasten genaktiveres ved standardindtastningen, der er indstillet af producenten i TEKNISKE OPSÆTNING (efter man har fjernet vægten fra platformen og nulstillet vægten). Hvis der er en printer tilsluttet, udskrives vægtværdierne ved tryk på tasten MODE. Når summeringen er udført og der trykkes på tasten MODE, vises følgende:

- ved normal summering, vises antallet af udførte vejninger og den TOTALE sum af vejninger indtil videre samtidigt ("SUbtotale"). Hvis summen er større end et 5-cifret tal, vises summen i to faser.

- ved hurtig og automatisk sammentælling vises "no.0.UnS".

For at NULSTILLE DEN SAMLEDE SUM skal man trykke på PRINT: hvis der er en printer tilsluttet, inden nulstillingen, udskrives totalsummen NETTO sammen med antallet af udførte vejninger. Hvis displayet viser en bruttovægt eller nettovægt på nul, er tasten MODE ikke aktiveret til sammentælling, og hvis tasten trykkes ned, viser indikatoren fejlmeddelelsen "nEt.Err".

- SUMTÆLLER AF LODRET VÆGT (tot S): Gør det muligt at få vist vægtsummen uden at skulle tage den forrige vægt af. Ved hver vejning gemmer anlægget værdien og summen af de forrige vejninger (efter tryk på MODE), og nulstiller efterfølgende displayet.

- STYKTÆLLER (Coun): Fungerer som simpel vægt med mulighed for at udføre en optælling af antal stk.

Ved valg af funktionen "Coun" bliver man bedt om at vælge måleenheden, som skal bruges ved visning af den gennemsnitlige vægt pr. stk. (PMU) og på print (g / kg / t / lb); efter at være gået ind i fasen "Coun" vælges den efterfølgende fase "uM.APW", tryk på ENTER, vælg den ønskede enhed og bekræft. Gå herefter ind i fasen "Wait.t" og indtast intervallet for stikprøvekontrol (i sekunder, med en decimal). Jo større værdi, jo større præcision i den beregnede gennemsnitsvægt pr. enhed. (Anbefalet værdi 5.0). Bekræft med ENTER. Benyt følgende fremgangsmåde:

1) Placér eventuelt en tomme beholder på vægtplatformen, og tryk på TARE for at nulstille displayet.

2) Kontrollér, at vægten viser nul, og tryk på MODE for at åbne optællingsfunktionen. Displayet viser en REFERENCEMÆNGDE blandt de mulige antal: 5,10,20,30,40,50,60,75,100,200. Kontrollamperne kg W1 og NET slukker, og på displayet blinker en af de mulige værdier.

3) Tryk på ZERO eller TARE flere gange indtil det valgte antal vises.

4) Placér det samme antal prøve stk. på vægtplatformen (eller i beholderen), som blev valgt, og tryk på ENTER. På displayet vises "SAMPL", mens anlægget udregner PMU-værdien. Kontrollampen FUN tænder, og displayet viser det valgte antal stk., som er placeret på vægtplatformen.

5) Placér den mængde produkter, der skal optælles på vægtplatformen, og værdien vises på displayet.

6) Tøm vægtplatformen. PMU-værdien gemmes i hukommelsen, således at man kan udføre nye optællinger af samme type, uden at skulle gentage indstillingen for REFERENCE. I sådanne tilfælde skal man tør hver optælling kontrollere, at displayet viser "0 PCS" ellers kan man nulstille med TARE.

BEMÆRK: Under optællingsfasen vil displayet efter nedtrykning af MODE vise VÆGTEN, og trykkes MODE igen vises styktalet. Hvis ENTER nedtrykkes i længere tid, vil udstyret vise PMU-værdien (gennemsnitsvægt pr. enhed) med tre decimaler i den vægtenhed, der blev indprogrammeret under valg af VÆGTSAMMENTÆLLING, under trin F.ModE >> FunCt.>>Coun>>uM.APW i TEKNISKE OPSÆTNING. For at gå tilbage til optælling trykkes på ENTER.

Under udførelse af REFERENCE, kan man ved tryk på C-tasten annullere handlingen og vende tilbage til visning af VÆGT.

Optælling ved udtagning af produktenheder

1) Placér en FULD beholder på vægtplatformen, og nulstil på "TARE".

2) Kontrollér, at vægten viser nul, og tryk på MODE for at åbne optællingsfunktionen. Displayet viser en REFERENCEMÆNGDE blandt de mulige antal: 5,10,20,30,40,50,60,75,100,200. Kontrollamperne kg W1 og NET slukker, og på displayet blinker en af de mulige værdier.

3) Tryk på ZERO eller TARE flere gange indtil det valgte antal vises.

4) Tag det samme antal prøve stk. ud af beholderen, som blev valgt, og tryk på ENTER. På displayet vises "SAMPL", mens anlægget udregner PMU-værdien. Kontrollampen FUN tænder, og displayet viser med negativt fortegn det antal stk. der blev taget ud.

5) Fortsæt med optællingen ved udtagning af produktenheder.

FEJL "Er.Mot" VED USTABIL VÆGT UNDER STIKPRØVEKONTROLLEN

Den kan ske at vægten under stikprøvekontrollen er ustabil, hvorfor det ikke er muligt at beregne gennemsnitsvægten pr. enhed korrekt. Der vises en fejlmeddelelse "Er.Mot" og denne meddelelse vises i cirka tre sekunder. Det er derfor nødvendigt at gentage stikprøvekontrollen.

Prøvens minimumsvægt

For at sikre den størst mulige præcision i udregningen af gennemsnitsvægten, må referencemængdens vægt ikke være mindre end en bestemt værdi. D.v.s. at den udregnede gennemsnitsvægt ikke må have en vægt, der er mindre end to interne punkter i omregneren. Det tilrådes at anvende en referencemængdevægt, der er større eller lig med 0,1 % af vægtens ydelse (ca. 2,5 kg). Hvis denne tilstand kontrolleres ved tryk på ENTER, viser displayet et kort øjeblik "Error" og den indtastede mængde accepteres ikke. Indikatoren viser vægten, og proceduren skal gentages med en større referencemængde.

Optælling med udskrift

Hvis der er tilsluttet en printer, udskrives følgende data, når der trykkes på PRINT:

- BRUTTO vægt, TARA vægt, NETTO vægt (kg eller lb).

- Antal STK. (PCS) på vægten i samme øjeblik.

- PMU gennemsnitsvægt i den valgte måleenhed med tre decimaler.

- Udskriftsnummer (hvis aktiveret).

- DATO & KLOKESLÆT.

Hvis der trykkes på PRINT, mens vægten er i vejefunktion (ikke optælling), udskrives kun værdierne for Brutto-, Tara- og Nettovægt i henhold til mængden, der befinder sig på vægten. I funktionen for optælling af antal stk. og visning af STK., vises indikationen for overload (_ _ _ _ _) eller underload (_ _ _ _ _), hvis bruttovægten er større end vægtens maksimale ydelse plus 9 vægtintervaller, eller hvis den er mindre end 20 vægtintervaller. Hvis antallet af udregnede stk. overstiger 999999, viser displayet kun de første 6 cifre.

TILFØRSEL AF TARA

Der findes to metoder til tilførsel af en taravægt:

Semiautomatisk tilførsel af tara

Denne normale funktion kan opsummeres med et enkelt eksempel:

- Start instrumented (C) før at anbringe gods på gallerne (hvis værdien er angivet på displayet ikke er præcis nul, start igen ved at presse ZERO tast).

- Tryk på MODE tast for at vælge vægt metoden enten i kg eller i lb.

- Anbring et gods eller en tom container på gallerne af samme type som den som skal bruges til at indeholde godset som skal vejes.

- Tryk på TARE tast for at starte displayet igen, nu er al vægt vist som net-vægt.

BEMÆRK. Ved at trykke på TARE tasten sletter man alt vægt på gafflerne of NET lyset vil vises.

Manuel indtastning af tara

Tryk på TARE i nogle sekunder: Displayet viser "- tM -" og herefter "000000". Indtast den ønskede værdi.

Den indtastede taraværdi trækkes fra den eksisterende vægt på platformen, og kontrollampen NET tænder.

En ny tara tilførsel annullerer og erstatter den forrige.

Man kan også annullere værdien for TARA, mens der er last på vægten, ved hjælp af tasten C eller ved at indtaste en taravægt lig nul.

Valg af tara deaktiveret / Låst / Tara låst op

Normalt, når man har tilført en taravægt (semiautomatisk eller manuelt), og man tømmer vægtplatformen, viser displayet en negativ taravægt (LÅST TARA). Denne værdi kan genanvendes, slettes med tasten ZERO eller erstattes med en anden værdi. Det er muligt, og nemmere, at vælge automatisk sletning af tara, hver gang vægtplatformen tømmes (TARA LÅST OP):

Hvis man anvender AUTOMATISK TARA, kan nettovægten inden tømning af vægten også være lig 0.

Hvis man vælger MANUEL TARA, skal nettovægten inden vægten tømmes være mindst 2 stabile vægtintervaller.

Åbn F.Mode>>ArE i TEKNISKE OPSÆTNING, vælg "unLoCK" for at LÅSE OP, "LoCK" for at LÅSE eller "diSAB" for at deaktivere tarafunktionen. Bekræft valget ved at trykke på ENTER.

KALIBRERING

Palleløfteren er fejlsikret af fabrikanten og optimal præcision og stabilitet er dermed garanteret. Hvis brugeren skulle finde en indikationsfejl med vægt eksemplet kan man fjerne den ved at følge procedyren beskrevet nedenfor:

BEMÆRK. VÆR FORSIGTIG NÅR PROGRAMMET GENNEMLÆSES IKKE AT ÆNDRE DE VÆRDIER ALLEREDE INDSTASTET AF DEN KONSTRUERENDE VIRKSOMHED FOR AT UNDGÅ

FUNKTIONSPROBLEMER. HVIS EN FEJL SKULLE OPSTÅ OF VÆRDIERNE FORANDRES, SLUK MED DET SAMME FOR APPARATET (C) FOR IKKE AT BEKRÆFTE DE FORANDRINGER SOM ER INDSTASTET VED FEJLTAGELSE.

For at åbne den TEKNISKE OPSÆTNING skal man tænde for anlægget (tasten C holdes nede i nogle sekunder) og, under visning af de indledende meddelelser (batteriniveau "bt X", softwareversion "XX.YY.ZZ" osv.) eller under nedtællingen, trykke kort på tasten ZERO eller TARE og slippe igen. Displayet viser "TYPE" (det anbefales kun at lade særlige teknikere udføre ændringer i denne opsætning).

Gennemkør med tasterne ZERO og TARE de forskellige trin som vises indtil linien "SEtUP" vises, tryk herefter flere gange på ENTER, indtil du står på SEtUP>>ConFIG>>nChan. Tryk igen på tasterne Zero og Tare indtil "GrAV". Den første indstilling, der skal kontrolleres og eventuelt rettes, er værdien "g" (m/s²) i det anvendte tyngdekraftområde "GrAV" (som DEFAULT "9,80655"). Tryk på ENTER og indtast med tasterne ZERO, TARE og MODE værdien for "g", som svarer til den pågældende palles anvendelsesområde, og bekræft med ENTER. Displayet går automatisk videre til næste trin "Calib" (Kalibrering af vægten). Tryk på ENTER, kørgennem de forskellige trin med tasterne ZERO og TARE, indtil du står på "CALib.P", tryk på ENTER for at gå ind i "EquAL", hvorefter der i rækkefølge vises en menu med de følgende punkter:

1) "Eq 0" – Udligning af nul: Med tom palleløfter trykkes på tasten ENTER.

2) "Eq 1" – Udligning af celle 1 (se fig. 10): Placér en prøvevægt til kalibrering af cellen. Tryk på tasten ENTER, og tag vægten af igen (en vægt på ca. 100kg anbefales).

3) "Eq 2" _ "Eq 3" _ "Eq 4" – Udligning af cellerne 2 - 3 - 4: Gentag proceduren med samme vægt på de enkelte celler.

Hvis der opstår en fejl under udligningen, vises fejlmeddelelsen "ERROR" og anlægget udsender et lydsignal.

Efter endt udligning vises meddelelsen "EQ OK", anlægget udsender 3 toner, lukker udligningsmenuen og går videre til næste trin "n tP", antal kalibreringspunkter.

A) Ved tryk på ENTER kan man vælge antallet af kalibreringspunkter "1" og "2". For at udføre valget trykkes på tasterne ZERO, for at ændre værdien trykkes på TARE og herefter igen på ENTER for at bekræfte (det anbefales at anvende 2 kalibreringspunkter, hvis man har 2 vægtglaster til rådighed, idet vejningen således bliver mere præcis).

B) "tP 0" – Nulkalibrering: Med tom palleløfter og tryk på ENTER udføres en nulkalibrering af vægten.

C) "ddt1" – Indtastning af første kalibreringspunkt: Tryk på ENTER, indtast den første prøvevægtværdi på displayet med tasterne ZERO, TARE og MODE (en vægt på ca. 1000 kg anbefales), og bekræft indtastningen med ENTER. Displayet går automatisk videre til næste linje "tP 1".

D) "tP 1" – Kalibrering af første punkt: Placér første kendte prøvevægt på gafflerne, af samme værdi som den programmerede værdi under "ddt1", vent på at vægten stabiliseres og bekræft med ENTER.

E) "ddt2" – Indtastning af andet kalibreringspunkt: Tryk på ENTER, indtast den anden prøvevægtværdi på displayet med tasterne ZERO, TARE og MODE (en vægt på ca. 2000 kg anbefales), og bekræft indtastningen med ENTER. Displayet går automatisk videre til næste linje "tP 2".

F) "tP 2" – Kalibrering af andet punkt: Placér anden kendte prøvevægt på gafflerne, af samme værdi som den programmerede værdi under "ddt2", vent på at vægten stabiliseres og bekræft med ENTER.

G) ENDELIG LAGRING AF DATA OG UDGANG FRA MENUEN: Hvis alt er udført korrekt, trykkes nu flere gange vedvarende på tasten C. Udstyret spørger om det skal lagres, og der vises "SAVE?". Tryk på ENTER for at bekræfte, eller på C for at gå ud uden at lagre.

BRUGSVEJLEDNING TIL PRINTEREN

Printeren tændes automatisk hver gang data bliver sendt for at blive printet; efter udskrift er færdigt, slukkes den automatisk for at spare på batteri strøm. Hvis det er nødvendigt tænd for printeren ved at trykke på ZERO tasten i 5 sekunder. Hvis FEED tasten er trykket på mens printeren er tændt, bevirker det fremføring af papiret.

AUTOTEST opnås ved at trykke på FEED tasten når printeren tændes og eksisterer for at bekræfte disse funktioner.

Hver vejning som er sent til printerens består af værdier af gross vægten "G" af tare værdien "T" og af net vægten "N" vist i den indtastede vægtenhed (kg, lbs); hvis modvægte er brugt vil antallet af PCS enheder også blive printet.

- Udskiftning af papirrulle (se fig. 10):

1) Åbn låget på printerens og anbring en rulle papir i rotationsretningen, som vist i fig. 10.

2) Før enden af rullerne i hullerne A /fig. 10, træk i papiret indtil det kommer ud igennem åbningen og luk derefter låget.

3) Printerens er nu klar til udskrivning.

Printerens funktionsdygtighed afhænger af papirrullen, som skal overholde følgende tekniske karakteristika:

- Termisk papir i ruller, termisk side på ydersiden af rullen.

- Papir vægt fra 55 til 70 g/kvadratmeter).

- Længde rulle 57,5 mm.

- Invendig diameter rulle 13 mm.

- Diameter rulle 50 mm.

• Undgå indtrængen af fremmedlegemer i rullen og undgå at støde den.

• Undgå at spilde væske på printerens.

• Foretag ikke serviceindgreb på printerens, medmindre at det er almindelige vedligeholdelse, som udtrykkeligt beskrevet i brugervejledningen til printerens.

• Afbryd printerens strømforsyning, og lad en tekniker udføre eventuelle reparationer i følgende tilfælde:

A. Strømforsyningsstikket er beskadiget.

B. Der er spildt væske i printerens.

C. Printerens har været udsat for regn eller vand.

D. Printerens fungerer ikke korrekt, selv om alle anvisninger i brugervejledningen er blevet overholdt.

E. Hvis man har tabt printerens og coveret er blevet beskadiget.

F. Printerens ydelse er blevet mindsket.

G. Printerens fungerer ikke.

VÆGT INDIKATOREN BATTERIET

Denne palleløfter kører på et genopladeligt batteri med 50 timers selvstændighed og den har en batteri-lader. Det er nødvendigt at genoplade batteriet hver 50. time eller hver gang signalet "LO-BAT" (lavt batteri) vises på displayet. (Før batteriet løber ud af strøm vil instrumentet indikere dette ved at blinke "KG" LED lyset i 3 minutter). For at udføre den ovennævnte operation er det nødvendigt at tilkoble batteri-laderens kabel til det rette stik og at ledningen er tilkoblet et udløb af 220V/50Hz. Lade tiden er omkring 12 timer og batteri-laderen slukkes automatisk når ledningen er færdig. For at erstatte batteriet som er indeni støtte kolonnen af displayet, demonter de to tilførsels ledninger og erstat batteriet med et nyt. Vær sikker på at ledningerne tilkobles med den samme polaritet. Undgå delvis ladning of lad aldrig batteriet helt tomt - dette vil forlænge dets liv!!!!

TYPEGODKENDT VÆGTINDIKATOR Instrumentet er typegodkendt CE-M (OIML R-76 / EN 45501) til kommerciel brug overfor tredjemand. Det er forseglet i siden mod manipulation, for at forebygge eventuelle genkalibreringer, udført af uautoriseret personale. Det indeholder en niveausensor, som sikrer at alle vejningshandlingerne altid foretages indenfor en præcis gaffeltruckaaldrings tolerance (hvis vognens hældning overstiger 2%, vil indikatoren ikke tillade vejningen og signalerer samtidig "TILT" på displayet). **PERIODISK KONTROL AF INSTRUMENTET** Den periodiske kontrol af instrumentet til vejningshandlinger ved ikke-automatisk funktion, udføres første gang hos den myndighed, som angives i EU-overensstemmelseserklæringen, der følger med indikatoren. I ovennævnte erklæring attesteres herudover det positive udfald af den første kontrol, såvel som udløbsdatoen, hvorefter instrumentet skal undergå den nye periodiske kontrol, for at forlænge varigheden. NB.: alle vedligeholdelses- og/eller udskiftningsindgreb på vejningssystemets komponenter, skal udføres af autoriseret personale og kræver en ny periodisk kontrol. I så tilfælde skal man venligst tage kontakt til gaffeltruckforhandleren eller fabrikanten eller til den autoriserede myndighed.

OPLYSNINGER OM BORTSKAFFELSE

BORTSKAFFELSE AF BATTERIER

Opbrugte batterier må ikke bortskaffes sammen med almindeligt affald. Da de består af skadelige materialer, skal de bortskaffes på en genbrugsplads i henhold til gældende lovgivning i de enkelte lande.

BORTSKAFFELSE AF SMØRINGSOLIER

Brugt olie skal indsamles og må ikke hældes ud i normale afløb. Der findes virksomheder, der bortskaffer eller eventuelt genvinder industrielle olier i henhold til gældende lovgivning i de enkelte lande.

BORTSKAFFELSE AF GAFFELTRUCKEN

Gaffeltrucken er lavet af genanvendelige metal- og plastdele. Nedenfor er en liste over de materialer, der anvendes i gaffeltruckens underdele:

CHASSISRAMME: Chassisramme - stål. Hjul - vulkolan, polyurethan, gummi. Overflade - plast.

DET ELEKTRISKE SYSTEM: Kabler - kobberkerner og PVC-plader. Motorer - stål, kobber og aluminium. Elektronisk kredsløbskort - aluminium, kobber, keramik og plast

HYDRAULIKSYSTEMET: Tank - gummi og plast. Pumpeenhed - støbejern og stål.



N.C. Nielsen A/S er Danmarks største leverandør af gaffeltruck, terminaltraktorer og specialmaskiner med over 290 medarbejdere og en årlig omsætning på over 950 mio. kr. Virksomheden importerer og forhandler kørende materiel fra Linde, Terberg, Konecranes, Seacom m.fl. Udvalget rækker fra små palleløftervogne over store containertruck og mobile kraner til kundespecifikke specialløsninger.



ncnielsen

Nørregade 66, 7860 Balling | Tlf.: 99 83 83 83
nc-nielsen.dk | info@nc-nielsen.dk